



Prezado (a) candidato (a)

Coloque seu número de inscrição e nome no quadro abaixo:

Nº de Inscrição	Nome

CONHECIMENTOS ESPECÍFICOS

QUESTÃO 01

Sobre os marcadores sorológicos da Hepatite B, **CORRELACIONE** as afirmativas:

- I. Anti-HBc +; Anti-HBc-IgG +/-; Anti-HBc-IgM +; HBs-Ag +; Anti-HBs -; HBe-Ag +; Anti-HBe -
- II. Anti-HBc +; Anti-HBc-IgG +; Anti-HBc-IgM -; HBs-Ag -; Anti-HBs +; HBe-Ag -; Anti-HBe +
- III. Anti-HBc +; Anti-HBc-IgG +; Anti-HBc-IgM +; HBs-Ag +; Anti-HBs +; HBe-Ag +; Anti-HBe -
- IV. Anti-HBc +; Anti-HBc-IgG +; Anti-HBc-IgM +; HBs-Ag +; Anti-HBs -; HBe-Ag -; Anti-HBe +

1. Hepatite crônica ativa com infectividade .
2. Infecção prévia, imunidade.
3. Infecção aguda.
4. Portador do vírus da Hepatite B.

Marque a opção **CORRETA**:

- a) I-2; II-1; III-4; IV-3.
- b) I-3; II-2; III-1; IV-4.
- c) I-1; II-3; III-2; IV-4.
- d) I-4; II-2; III-3; IV-1.

QUESTÃO 02

Sobre a Fibrilação Atrial, assinale a alternativa **ERRADA**:

- a) É a taquiarritmia supra-ventricular sustentada mais comum.
- b) Resulta em contração atrial ineficaz.
- c) O nó AV é bombardeado com taxas superiores a 400 batimentos por minuto.
- d) A formação de trombos e fenômenos trombo-embólicos é infrequente.

QUESTÃO 03

Sobre o uso e abuso do álcool, coloque **(V)** para **Verdadeira** e **(F)** para **Falsa**:

- () Os benefícios de sobrevivência associados ao uso moderado de álcool devem-se à redução da morbimortalidade por doenças cardiovasculares.
- () Alcoolemia inferior a 15 mg% já revela alterações clínicas.
- () Condutores de veículos com alcoolemia igual ou superior a 20 mg% ficam com as habilidades necessárias para a condução prejudicadas.
- () O Código de Trânsito Brasileiro vigente estabelece como limite para criminalização do ato de beber e dirigir a alcoolemia igual ou superior a 60 mg%.

Assinale a sequência **CORRETA**, na ordem de cima para baixo:

- a) V, F, V, V.
- b) F, V, V, F.
- c) V, V, F, F.
- d) F, F, V, V.



QUESTÃO 04

Leia e analise as assertivas abaixo sobre o tratamento do Acidente Vascular Cerebral venoso:

- I. A estreptoquinase é o trombolítico de escolha na fase aguda do AVC isquêmico venoso.
- II. O uso do rtPA (heparina de baixo peso) EV trouxe um resultado significativo quando administrado ao paciente nas primeiras 3 horas.
- III. Drogas hiperosmolares como o Manitol e Glicerol devem ser iniciadas o mais precocemente possível.
- IV. A dexametasona deve ser contraindicada como tratamento anti edematoso.

Marque a opção **CORRETA**:

- a) Apenas as assertivas I, II e III estão corretas.
- b) Apenas as assertivas II, III e IV estão corretas.
- c) Apenas as assertivas I, III e IV estão corretas.
- d) Apenas as assertivas I, II e IV estão corretas.

QUESTÃO 05

Quanto a algumas doenças respiratórias, **CORRELACIONE** as sequências:

SEQUÊNCIA A

- I. DPOC
- II. Enfisema pulmonar
- III. Bronquite crônica
- IV. Asma

SEQUÊNCIA B

1. Dispneia crônica progressiva.
2. Expectoração, história de tabagismo.
3. Pouca ou nenhuma expectoração; caquexia no estágio terminal.
4. Dispneia episódica, tosse, "chieira".

Marque a opção **CORRETA**:

- a) I-2; II-1; III-4; IV-3.
- b) I-3; II-2; III-1; IV-4.
- c) I-1; II-3; III-2; IV-4.
- d) I-4; II-2; III-3; IV-1.

QUESTÃO 06

Quanto à composição dos cilindros urinários e sua interpretação, **CORRELACIONE** as sequências:

SEQUÊNCIA A

- I. hemácias
- II. leucócitos
- III. granulado
- IV. hialino

SEQUÊNCIA B

1. Doença parenquimatosa inespecífica.
2. Nefrite intersticial, pielonefrite.
3. Glomerulonefrite, vasculite, nefrite intersticial.
4. Achado normal em urina concentrada.

Marque a opção **CORRETA**:

- a) I-2; II-1; III-4; IV-3.
- b) I-3; II-2; III-1; IV-4.
- c) I-1; II-3; III-2; IV-4.
- d) I-4; II-2; III-3; IV-1.

QUESTÃO 07

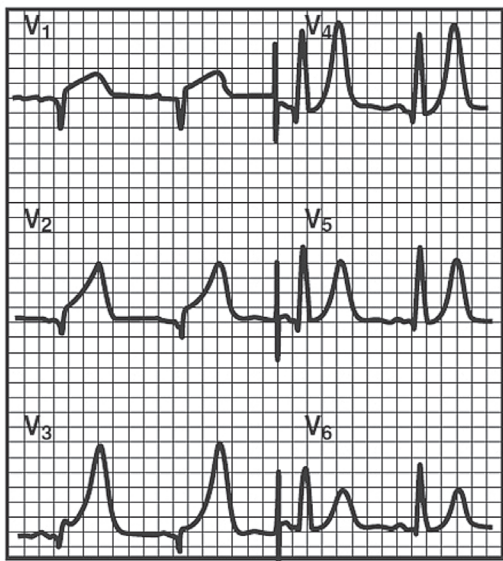
Sobre o câncer colo-retal, assinale a opção **FALSA**:

- a) A mensuração do antígeno carcino-embriônico (CEA) tem grande importância diagnóstica.
- b) A colonoscopia é o exame preferencial para o diagnóstico do câncer colônico.
- c) O exame enema opaco deverá ficar reservado para quando não houver acesso à colonoscopia ou quando existir alguma contra-indicação para este exame.
- d) A investigação de eventuais metástases intra-abdominais e pélvicas deve ser feita por exame ultrassonográfico (US) e/ou por tomografia computadorizada (TC), a critério clínico.

Leia, atentamente, o texto abaixo para responder as questões 08 e 09.

Homem de 56 anos comparece à emergência queixando desconforto torácico que descreve como sensação de pressão retro-esternal forte que o despertou do sono 3 horas antes. Até então assintomático, mas com história de hipercolesterolemia e tabagismo de 40 cigarros/dia. Ao exame, mostra-se desconfortável e diaforético, frequência cardíaca de 116 bpm, pressão arterial 166/102 mm Hg, frequência respiratória de 22 incursões por minuto e saturação de oxigênio de 96%. Ausência de ingurgitamento jugular.

Ausculta torácica evidencia pulmões limpos, ritmo cardíaco regular com S4 de galope. Radiografia de tórax mostra pulmões limpos e silhueta cardíaca normal. O ECG é mostrado na figura:



QUESTÃO 08

Considere as informações anteriores e marque o diagnóstico mais provável:

- Infarto do miocárdio com elevação aguda de S-T.
- Pericardite aguda.
- Dissecção de aneurisma de aorta.
- Ansiedade.

QUESTÃO 09

Considere as informações anteriores e analise as condutas terapêuticas indicadas.

- Administrar Aspirina
- Administrar Beta-bloqueador
- Infundir trombolíticos
- Intervenção coronariana per-cutânea.

Marque a opção **CORRETA**:

- As condutas terapêuticas I, II, III e IV são indicadas.
- As condutas terapêuticas I, II, III e IV não são indicadas.
- Apenas as condutas terapêuticas II e III são indicadas.
- Apenas as condutas terapêuticas II, III e IV são indicadas.

QUESTÃO 10

A Classificação da pressão arterial (>18 anos) estabelece que, **EXCETO**:

- Pressão sistólica maior que 180 mmHg significa Hipertensão arterial grave.
- Pressão diastólica maior que 110 mmHg significa Hipertensão arterial grave.
- Pressão sistólica menor que 130 mmHg significa Pressão arterial ótima.
- Pressão sistólica igual a 160 mmHg significa Hipertensão arterial moderada.

QUESTÃO 11

São órgão-alvo preferenciais da Hipertensão Arterial, **EXCETO**:

- Cérebro.
- Supra-renais.
- Rins.
- Coração.

QUESTÃO 12

Leia e analise as assertivas sobre a pressão arterial e sua relação com hábitos e medidas caseiras. Marque **(V)** para Verdadeira e **(F)** para Falsa:

- () Exercício físico regular reduz a pressão arterial.
 () Existe relação direta entre peso corpóreo e pressão arterial.
 () Dieta rica em vegetais e frutas pode ser útil na redução da pressão e prevenção da hipertensão arterial.
 () Sal com leite é útil para elevar a pressão baixa.

Assinale a sequência **CORRETA**, na ordem de cima para baixo:

- V, V, V, F.
- V, V, F, F.
- F, F, V, V.
- F, V, F, V.

QUESTÃO 13

Sobre a Hipertensão Arterial e seu tratamento, marque a opção **ERRADA**:

- A prevalência da hipertensão arterial na população negra é mais elevada e a doença mais grave.
- O aparecimento de hipertensão com anticoncepcional oral indica a interrupção da medicação.
- Inibidores da ECA, como antagonistas do receptor AT1 da AII, reduzem o risco de eventos cardiovasculares e exercem proteção renal direta.
- Inibidores da ECA, antagonistas de canal de cálcio, medicamentos de ação central e diuréticos interferem no perfil lipídico.

QUESTÃO 14

Após 25 anos de pandemia, pode-se dizer sobre a AIDS, **EXCETO**:

- A maioria absoluta dos 60 milhões de infectados foram contaminados em relações sexuais.
- HIV continua sendo transmitido globalmente a taxas inaceitavelmente altas, embora algumas nações tenham alcançado declínio mais recentemente.
- A transmissibilidade do HIV em relações sexuais é muito elevada.
- A transmissão do HIV por sexo oral é rara.



QUESTÃO 15

Sobre a doença de Crohn, marque **(V)** para **Verdadeira** e **(F)** para **Falsa**:

- () Diferentemente da Retocolite ulcerativa, tende a ser transmural.
- () Podem acontecer manifestações extra-intestinais, por exemplo na pele, articulações e olhos.
- () Ocorre mais frequentemente na 2a. e 3a. décadas de vida.
- () Manifestações peri-anais ocorrem em cerca de 90% dos pacientes.

Assinale a sequência **CORRETA**, na ordem de cima para baixo:

- a) V, V, V, F.
- b) V, V, F, F.
- c) F, F, V, V.
- d) F, V, F, V.

QUESTÃO 16

Considerando o manejo clínico da doença de Crohn, analise a assertiva abaixo:

- I. A ileite deve ser tratada com Mesalazina, 3 a 4 g/dia VO (aminossalilato).
- II. A ileite pode ser tratada com sulfasalazina na dose de 1 a 4 g/dia VO.
- III. A ileite pode ser tratada com ciprofloxacina na dose de 1g/dia VO por seis semanas a um ano.
- IV. A ileite pode ser tratada com metronidazol na dose de 10 a 20 mg/kg VO por, no máximo, quatro meses.

Marque a opção **CORRETA**:

- a) São verdadeiras I, II, III e IV.
- b) São falsas I, II, III e IV.
- c) Apenas I e II são verdadeiras
- d) Apenas I, II e III são verdadeiras.

QUESTÃO 17

ASSOCIE as afirmativas ao tipo de hepatite viral:

I. Vírus A.	1. menos de 5% cronificam.
II. Vírus B.	2. não cronificam.
III. Vírus C.	3. mais de 50% cronificam.

Marque a opção **CORRETA**:

- a) I-3; II-2; III-1.
- b) I-2; II-1; III-3.
- c) I-2; II-3; III-1.
- d) I-2; II-3; II-1.

QUESTÃO 18

A candidíase esofágica acontece em situações como:

- I. neoplasias
- II. diabetes
- III. Lúpus Eritematoso Sistêmico
- IV. AIDS.

Marque a opção **CORRETA**:

- a) As 4 situações são verdadeiras.
- b) Apenas 3 situações são verdadeiras.
- c) Apenas 2 situações são verdadeiras.
- d) Apenas 1 situação é verdadeira.

QUESTÃO 19

Selecione a opção que corresponda à sequência de afirmações **(V)** para **Verdadeira** e **(F)** para **Falsa**:

- () O controle da glicemia não previne as complicações do diabetes que se relacionam muito mais ao tempo de doença.
- () A resistência à insulina nos músculos e no Fígado parece ser de origem poligênica.
- () A resistência à insulina nos músculos e no Fígado é importante na etiologia do Diabetes Mellitus tipo II.
- () Resistência à Insulina sem Diabetes não implica em risco cardio-vascular significativo.

Assinale a sequência **CORRETA**, na ordem de cima para baixo:

- a) F, V, V, V.
- b) V, F, F, F.
- c) V, V, V, F.
- d) F, V, V, F.

QUESTÃO 20

Emagrecimento SEM perda do apetite sugere, entre outros, os diagnósticos abaixo, **EXCETO**:

- a) Hipertireoidismo.
- b) Diabetes Mellitus descompensado.
- c) Câncer Gástrico.
- d) Feocromocitoma.



QUESTÃO 21

Assinale a opção **CORRETA**, quanto aos achados esperados na anemia ferropriva inicial:

- a) Ferritina 50 µg/dL, Cap. de ligação do ferro 300 µg/dL, Ferro sérico 15 µg/dL, Saturação do ferro 8%.
- b) Ferritina 100 µg/dL, Cap. de ligação do ferro 180 µg/dL, Ferro sérico 60 µg/dL, Saturação do ferro 40%.
- c) Ferritina 14 µg/dL, Cap. de ligação do ferro 390 µg/dL, Ferro sérico 45 µg/dL, Saturação do ferro 20%.
- d) Ferritina 200 µg/dL, Cap. de ligação do ferro 490 µg/dL, Ferro sérico 35 µg/dL, Saturação do ferro 30%.

QUESTÃO 22

ASSOCIE os tipos de anemia com os tratamentos:

SEQUÊNCIA A

- I. Drepanocitose
- II. Talassemia
- III. Anemia aplásica
- IV. Hemólise auto-imune

SEQUÊNCIA B

- 1. Transfusões para manter Hb>9,0g/dL
- 2. Ciclosporina
- 3. hidroxiuréea 10–30 mg/kg
- 4. Glicocorticóide

Marque a opção **CORRETA**:

- a) I-1, II-3, III-2, IV-4.
- b) I-3, II-1, III-2, IV-4.
- c) I-4, II-2, III-3, IV-1.
- d) I-2, II-4, III-3, IV-1.

QUESTÃO 23

Sobre a Artrite Reumatóide, marque a opção **ERRADA**:

- a) A artrite reumatóide é uma doença auto-imune de etiologia desconhecida, caracterizada por poliartrite simétrica.
- b) leva à deformidade e à destruição das articulações por erosão do osso e cartilagem.
- c) O repouso articular prolongado ajuda a prevenir a degeneração articular.
- d) síndrome de Sjögren e fenômeno da Raynaud podem estar presentes. (Harrison's TABLE 133-1).

QUESTÃO 24

Sobre o tratamento da Artrite Reumatóide, marque **(V)** para **Verdadeira** e **(F)** para **Falsa**:

- () Infiltrações com glicocorticóides estão indicadas nos casos de poliartrites persistentes.
- () Hidroxicloroquina é uma droga modificadora da evolução da doença.
- () Sulfasalazina tem eficácia clínica e pode influir na evolução radiológica.
- () Metotrexato é medicamento padrão da doença atualmente.

Assinale a sequência **CORRETA**, na ordem de cima para baixo:

- a) V, V, V, F.
- b) F, V, F, V.
- c) F, V, V, V.
- d) V, F, V, F.

QUESTÃO 25

Sobre a Infecção Urinária, marque **(V)** para **Verdadeira** e **(F)** para **Falsa**:

- I. Bacteriúria assintomática é comum em homens idosos, mas é mais comum e frequentemente documentado em mulheres jovens.
- II. Infecção do trato urinário pode explicar um quadro de delírio.
- III. Proteus mirabilis e Klebsiella pneumoniae são os patógenos mais comuns da cistite aguda não complicada da mulher.
- IV. Mulheres com piúria e disúria mas com uroculturas negativas podem ter infecção por Chlamydia trachomatis.

Assinale a sequência **CORRETA**, na ordem de cima para baixo:

- a) V, V, V, F.
- b) F, V, F, V.
- c) F, V, V, F.
- d) V, F, F, V.

QUESTÃO 26

Com relação à Dengue, marque (V) para **Verdadeira** e (F) para **Falsa**:

- I. Na maioria das vezes, as pessoas infectadas pelos vírus dengue não apresentam quaisquer manifestações clínicas.
- II. O exantema da dengue tipicamente desaparece sob pressão (foto).



- III. Febre, mialgia, hepatoesplenomegalia, petéquias são algumas manifestações de Dengue.
- IV. A sorologia, por meio da demonstração de anticorpos da classe IgM, deve ser solicitada até o sexto dia do início da sintomatologia.

Assinale a sequência **CORRETA**, na ordem de cima para baixo:

- a) V, V, F, F.
- b) F, V, F, V.
- c) F, F, V, V.
- d) V, F, F, V.

QUESTÃO 27

Fazem parte do arsenal terapêutico contra Gota aguda, **EXCETO**:

- a) Colchicina.
- b) Anti-inflamatórios não esteróides.
- c) Alopurinol.
- d) Glicocorticóides.

QUESTÃO 28

Correlacione as manifestações osteomusculares às doenças endócrinas:

SEQUÊNCIA A

- I. Diabetes mellitus.
- II. Hipertireoidismo.
- III. Hiperparatireoidismo.
- IV. Síndrome de Cushing.

SEQUÊNCIA B

1. Necrose avascular.
2. Osteoporose.
3. Síndrome do túnel do carpo.
4. Condrocálcinose.

Marque a opção **CORRETA**:

- a) I-1, II-2, III-4, IV-3.
- b) I-4, II-2, III-3, IV-1.
- c) I-3, II-2, III-4, IV-1.
- d) I-2, II-3, III-1, IV-4.

QUESTÃO 29

Sobre a colelitíase, marque (V) para **Verdadeira** e (F) para **Falsa**:

- I. Obesidade, gênero feminino e emagrecimento rápido são fatores de risco importantes.
- II. Pacientes assintomáticos portadores de diabetes não devem ser colecistectomizados.
- III. Dispepsia, intolerância a gordurosos e empachamento são mais frequentes nos portadores de colelitíase.
- IV. Síndrome de Mirizzi é a ocorrência de intensa icterícia decorrente de cálculo impactado no Ducto cístico causando compressão extrínseca do ducto hepático comum.

Assinale a sequência **CORRETA**, na ordem de cima para baixo:

- a) V, F, F, V.
- b) V, V, F, V.
- c) V, F, F, F.
- d) F, V, F, V.

QUESTÃO 30

Sobre a obesidade, avalie as 4 afirmativas abaixo e identifique quantas são **VERDADEIRAS** e quantas são **FALSAS**:

- I. A literatura respalda que a diminuição de 5% a 10% de peso reduz de forma significativa os fatores de risco para diabetes e doenças cardiovasculares.
- II. O uso de medicamentos no tratamento da obesidade e sobrepeso está indicado quando, após falharem as medidas não farmacológicas, a circunferência abdominal for maior ou igual a 102 cm (homens) e 88 cm (mulheres).
- III. A obesidade pode ser compreendida como uma manifestação somática de um conflito psicológico subjacente.
- IV. A maior taxa de obesidade ocorre em populações com maior grau de pobreza e menor nível educacional.

- a) 4 são verdadeiras (I, II, III e IV).
- b) Apenas 3 são verdadeiras.
- c) Apenas 2 são verdadeiras.
- d) Apenas 1 é verdadeira.



QUESTÃO 31

Sobre o hipertireoidismo, avalie as 4 afirmativas abaixo e identifique quantas são **VERDADEIRAS** e quantas são **FALSAS**:

- I. A dosagem do TSH ultra-sensível é o teste de escolha para o diagnóstico de hipertireoidismo franco ou subclínico.
 - II. O Iodo¹³¹ tem sido cada vez mais utilizado como primeira escolha terapêutica por tratar-se de um tratamento definitivo, de fácil administração e seguro.
 - III. A tireoidectomia é, atualmente, quase um tratamento de exceção.
 - IV. A recidiva do hipertireoidismo é mais observada no tratamento com drogas antitireoidianas como Propiltiouracil.
- a) 4 assertivas são verdadeiras (I, II, III e IV).
 b) Apenas 3 assertivas são verdadeiras.
 c) Apenas 2 assertivas são verdadeiras.
 d) Apenas 1 assertiva é verdadeira.

QUESTÃO 32

Sobre a Pneumonia Adquirida na Comunidade (PAC), marque **(V)** para **Verdadeira** e **(F)** para **Falsa**:

- () Febre com calafrios de início súbito é um sinal sempre presente.
- () O *Haemophilus influenzae* é o agente mais frequente.
- () Os agentes etiológicos ditos "atípicos" (*Legionella* sp, *Mycoplasma pneumoniae*, *Chlamydia pneumoniae*) respondem por 1/3, aproximadamente, das PAC.
- () A sensibilidade do *H. influenzae* no Brasil à azitromicina e às quinolonas respiratórias (ex, levofloxacina) é muito alta, próxima a 100%.

Marque a opção **CORRETA**:

- a) V, F, F, V.
 b) F, F, V, V.
 c) V, V, F, F.
 d) F, V, F, V.

QUESTÃO 33

Leia e analise as assertivas sobre os testes de função pulmonar:

- I. Oximetrias acima de 90% costumam corresponder a pressão arterial do oxigênio (PaO₂) acima de 60 mmHg, indicando um aporte satisfatório de O₂ ao organismo.
- II. A capacidade de difusão do monóxido de carbono é o teste que melhor reflete a extensão das doenças intersticiais difusas.
- III. Testes de bronco-provocação são indicados em pacientes com rinosinusite e refluxo gastro-esofageano demonstrados e que apresentam dispnéia crônica.
- IV. Asma sem sibilância é a causa mais frequente de dispnéia crônica com espirometria normal.

Marque a opção **CORRETA**:

- a) As 4 assertivas são verdadeiras.
 b) Apenas 3 assertivas são verdadeiras.
 c) Apenas 2 assertivas são verdadeiras.
 d) Apenas 1 assertiva é verdadeira.

QUESTÃO 34

Marque a alternativa em que a Fibrilação Atrial **NÃO** é comumente associada:

- a) Estenose mitral.
 b) Regurgiação mitral.
 c) Estenose aórtica.
 d) Estenose tricúspede.

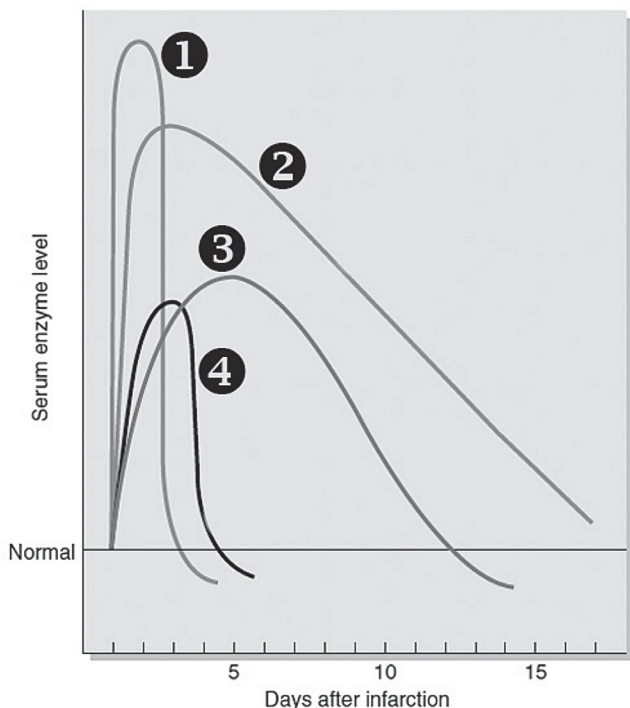
QUESTÃO 35

São indicações de profilaxia antibiótica de rotina, **EXCETO**:

- a) Próteses valvulares.
 b) Parto de gestante portadora de valvulopatia cardíaca.
 c) Malformações congênitas.
 d) Endocardites bacterianas prévias.

QUESTÃO 36

O gráfico mostra o comportamento das enzimas detectadas no soro nos 15 dias pós-IAM (Infarto Agudo do Miocárdio). Correlacione os números 1 a 4 com as respectivas enzimas e marque a opção **CORRETA**:

**ENZIMAS**

- I. CPK – Creatina fosfo-quinase.
- II. LDH – Dehidrogenase láctica.
- III. AST – Transaminase pirúvica.
- IV. cTnl, cTnT – Treponinas cardíacas.

- a) I-1, II-2, III-3, IV-4.
- b) I-1, II-3, III-4, IV-2.
- c) I-3, II-4, III-2, IV-1.
- d) I-1, II-4, III-3, IV-2.

QUESTÃO 37

A suspensão do(s) anticonvulsivante(s) é uma decisão delicada que tem maior chance de sucesso nas seguintes situações, **EXCETO**:

- a) As convulsões foram controladas com monodroga.
- b) Houve poucas crises até a remissão.
- c) O intervalo sem convulsões supera os 2 anos.
- d) Alteração focal detectada no exame neurológico.

QUESTÃO 38

Sobre a Doença de Parkinson e seu tratamento, assinale a opção **ERRADA**:

- a) Flunarizina usada na profilaxia da enxaqueca pode provocar parkinsonismo.
- b) Doença de Parkinson é uma das causas de demência cortical.
- c) Depressão frequentemente coexiste com doenças demeciantes como Alzheimer, Parkinson, demência vascular.
- d) Disfagia orofaríngea (no início da deglutição) pode ser causada por D. de Parkinson.

QUESTÃO 39

Sobre a cetoacidose diabética, marque a alternativa **ERRADA**:

- a) A reposição de potássio tem papel central no manejo da cetoacidose diabética e grandes quantidades são requeridas durante esta emergência diabética.
- b) Cerca de 20% a 30% das cetoacidoses diabéticas ocorrem como manifestação inicial do diabetes mellitus.
- c) O uso de bicarbonato melhora a evolução de crianças e adultos com cetoacidose diabética grave.
- d) Os principais fatores desencadeantes são infecção e não-aderência ao tratamento.

QUESTÃO 40

Sobre os tratamentos do Diabetes, assinale a afirmativa **ERRADA**:

- a) O tratamento medicamentoso do diabetes tipo 2 deve ser iniciado quando as recomendações nutricionais e de atividade física não forem eficazes para manter os níveis de HbA1C inferiores a 7,0, mesmo em pacientes sem queixas, com boa qualidade de vida, e aderentes às orientações nutricionais e de atividade física.
- b) Insulinoterapia em diabéticos do tipo 2 está associada a menor risco de hipoglicemia e ganho de peso.
- c) Independente do controle glicêmico, pacientes obesos com diabetes tipo 2 têm melhor desfecho se tratados com metformina.
- d) Regimes de tratamento que reduzem os níveis da HbA1C para valores próximos ou inferiores a 7,0 resultaram em significativa redução do risco de complicações microvasculares, de morte associada ao diabetes.

QUESTÃO 41

Leia e analise as assertivas sobre as cirurgias bariátricas. Coloque **(V)** para **Verdadeira** e **(F)** para **Falsa**:

- () Balão intra-gástrico pode ser indicado como adjuvante do tratamento de perda de peso, principalmente no preparo pré-operatório de pacientes com superobesidade (IMC acima de 50 kg/m²), com associação de patologias agravadas e/ou desencadeadas pela obesidade mórbida.
- () Gastroplastia vertical bandada ou cirurgia da Mason deve ser reservada para casos excepcionais.
- () Banda gástrica ajustável é uma prótese de silicone que, colocada em torno do estômago proximal, o faz ter a forma de uma ampulheta ou câmara acima da banda.
- () Gastrectomia vertical funciona como uma restrição gástrica, com remoção de 70% a 80% do estômago proximal ao antro, assim como um componente hormonal associado (redução da grelina).

Assinale a sequência **CORRETA**, na ordem de cima para baixo:

- a) V, V, V, V.
b) F, F, V, V.
c) V, V, F, V.
d) F, V, F, V.

QUESTÃO 42

ASSOCIE as drogas a seus efeitos colaterais:

I- Hiperglicemia	1- Glicocorticóides
II- Galactorréia	2- Furosemida
III- Acne	3- Tetraciclina
IV- Fotodermatite	4- Antidepressivos tricíclicos

Marque a opção **CORRETA**:

- a) I-1, II-4, III-2, IV-3.
b) I-2, II-4, III-3, IV-1.
c) I-4, II-3, III-1, IV-2.
d) I-2, II-4, III-1, IV-3.

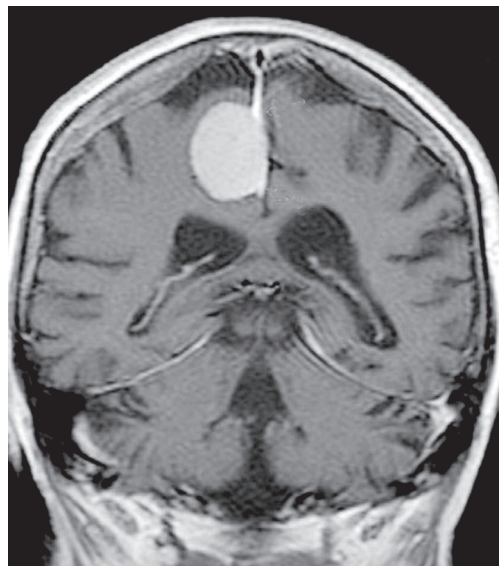
QUESTÃO 43

O agente mais frequente da endocardite bacteriana aguda em paciente com válvulas naturais é:

- a) Brucella.
b) Legionella.
c) S. viridans.
d) E.coli.

QUESTÃO 44

Observe atentamente a imagem de ressonância Magnética abaixo.



A imagem de ressonância magnética acima corresponde mais provavelmente a:

- a) Meningioma.
b) Neurocisticercose.
c) Abscesso cerebral.
d) Astrocitoma maligno.

QUESTÃO 45

Sobre a vacinação para Febre Amarela, em dose única sub-cutânea, marque a alternativa **ERRADA**:

- a) A vacina da Febre Amarela consiste em vírus vivo atenuado.
b) A vacina contra Febre Amarela é altamente eficaz.
c) A vacinação de portadores de HIV é segura.
d) A proteção vicinal perdura cerca de 10 anos.



DIREITOS HUMANOS

QUESTÃO 46

O desenvolvimento cultural de algumas nações e regiões possibilitou aos teóricos dos Direitos Humanos identificarem maior ou menor dimensão de aplicação. Assim, os Direitos Humanos foram divididos em “gerações” de direitos, que situariam o grau de maior ou menor desenvolvimento da cultura em apreço. Nesse sentido, é **CORRETO** afirmar que

- direitos Humanos de primeira geração são as liberdades sociais e políticas, fundamentais para o respeito dos indivíduos em meio à sociedade.
- direitos Humanos de segunda geração são as liberdades individuais e o direito à educação e ao meio ambiente sustentável.
- o Direito à solidariedade e fraternidade entre os povos é elencado como um direito de terceira geração, assim como as liberdades sociais e políticas
- as liberdades individuais são direitos de primeira geração, porque são a raiz dos direitos humanos e, a partir deles, outros direitos se originaram.

QUESTÃO 47

Analise a seguinte afirmativa: “Os Direitos Humanos não são uma disciplina jurídica especificamente codificada.” Posteriormente, avalie as alternativas e escolha a que guarda maior sintonia com a doutrina de Direitos Humanos.

- os Direitos Humanos estão em constante transformação e a criação de um Código de Direitos Humanos seria uma maneira de limitar uma disciplina que não tem limites. Pode-se dizer que os Direitos Humanos estão disseminados em todas as normas do Ordenamento Jurídico.
- os Direitos Humanos foram codificados de maneira plena na Constituição Federal. Isso é tão óbvio, que o Título II da Carta Magna de 88 discorre sobre os Direitos e Garantias Fundamentais.
- os Direitos Humanos seguem tratados internacionais e as normas constitucionais. A relação entre essas normas delimita o campo de atuação dessa espécie de Direito. Não codificar os Direitos Humanos seria uma maneira de impedir que possam ser usufruídos.
- os Direitos Humanos estão plasmados em todas as normas jurídicas nacionais de maneira expressa. Não é necessário um código de Direitos Humanos, apenas a identificação de que esta ou aquela norma é de Direitos Humanos, para que possa ser aplicada como tal.

QUESTÃO 48

Analise e assinale a alternativa **ERRADA** em relação às características dos Direitos Humanos, segundo Filho (2008):

- Os Direitos Humanos são imprescritíveis, ou seja, não se perdem pelo decurso de prazo.
- Os Direitos Humanos são alienáveis, ou seja, podem ser transferidos de acordo com a vontade do cidadão.
- Os Direitos Humanos são universais, ou seja, englobam todos os indivíduos, sem distinções.
- Os Direitos Humanos são fundamentais, ou seja, são garantidores da qualidade de vida digna do ser humano.

QUESTÃO 49

Analise a afirmativa abaixo descrita e avalie qual alternativa contempla a resposta **CORRETA**:

“A Defesa Civil é uma atividade de responsabilidade compartilhada entre os entes federativos, apesar do Corpo de Bombeiros ser subordinado aos Estados Membros. É antes de tudo um compromisso de proteção à vida dos indivíduos, do patrimônio e do meio ambiente, para uma vida melhor.” (Artigo 144).

- É incorreto dizer que a Defesa Civil é de responsabilidade compartilhada por todos os entes federativos e pelas comunidades, se condicionando não apenas como uma ação de solidariedade, mas como uma obrigação real de cada parte cumprir com seus ônus reais e legais, porque a responsabilidade formal é do Estado.
- É correto dizer que a Defesa Civil não é de competência do município, o qual se subordina ao Estado, cumprindo apenas o que lhe é determinado.
- É correto dizer que a Segurança Pública engloba a Defesa Civil e cada órgão do Poder Público, na esfera de sua competência, é parcialmente responsável tanto pela Defesa Civil como pela Segurança Pública, ainda que o artigo 144 da Constituição Federal não o elenque como tal.
- A Defesa Civil é um compromisso do Poder Público, cumprido apenas pelo Corpo de Bombeiros e é um grande instrumento de valorização da vida e dos Direitos Humanos.

QUESTÃO 50

Sobre a Declaração Universal dos Direitos Humanos, **NÃO** se pode dizer que

- foi um tratado universal imposto após a Segunda Guerra Mundial aos países derrotados, para que cumprissem as normas internacionais de Direitos Humanos e passassem a respeitar a ONU.
- foi uma Declaração formal da ONU, em 1948, que, apesar de não ter força executiva, inspirou mudanças em diversas constituições nacionais e a criação de tratados importantes, como o Tratado Internacional dos Direitos Civis e Políticos e o Tratado Internacional dos Direitos Econômicos, Sociais e Culturais.
- é um documento essencial para a conceituação de Direitos Humanos e de Liberdades Individuais, ainda hoje.
- apesar de não ser autoexecutável, é um poderoso instrumento de evocação dos Direitos Humanos e é constantemente utilizada no plano internacional para análise ética de posturas governativas em dissonância com os Direitos Humanos.

REDAÇÃO

NA PROVA DE REDAÇÃO, DEVEM SER OBSERVADOS OS SEGUINTEs ITENS:

- Assine somente o cabeçalho da folha de redação definitiva e não deixe pistas de identificação no corpo da mesma, caso isso ocorra, a prova escrita será anulada;
- Somente serão corrigidas as redações escritas com caneta esferográfica azul ou preta;
- Não será permitido o uso de lápis borracha ou corretivo de texto;
- A folha de rascunho, constante do caderno de prova será de preenchimento facultativo. Em nenhuma hipótese o rascunho elaborado pelo candidato será considerado na correção da prova;
- Não serão distribuídas folhas suplementares para rascunho nem para textos definitivos;
- A Folha de Redação Definitiva não pode ser utilizada no verso;
- A escrita deve ser contínua, sem saltar linhas, nem mesmo para separar parágrafos..

Leia atentamente os textos a seguir:

TEXTO I



Criado em 31 de agosto de 1911, o CBMMG está presente em 52 municípios, atendendo a todo o Estado por meio de seus dez Batalhões e unidades subordinadas. Possui um efetivo de 5,56 mil homens e mulheres responsáveis por mais de 290 mil atendimentos por ano.

(www.bombeiros.mg.gov.br. Acesso em Outubro de 2011, às 16h35min).

TEXTO II

(Belo Horizonte – 19/09/11) - Uma justa e merecida **homenagem** àqueles que por cem anos vêm prestando serviços indispensáveis à população de Minas Gerais. No último dia 16 de setembro, o **centenário do Corpo de Bombeiros Militar de Minas Gerais** (CBMMG) foi pauta de uma Sessão Especial realizada na Câmara dos Deputados, em Brasília. O deputado Lincoln Portela, durante a homenagem, lembrou o grande respeito e confiança que os bombeiros mineiros conquistaram junto à opinião pública e a sua grande contribuição para o desenvolvimento do Estado. “São mensageiros do bem, defensores da paz, ajudando a construir o futuro de prosperidade, justiça e convivência fraterna”. O deputado lembrou fatos importantes na história da corporação como a criação da Seção de Bombeiros Profissionais, em 1911, o ingresso das mulheres, em 1993, além do trabalho de assistência e promoção social executado pela corporação. “A nossa liderança saúda os Bombeiros pelos cem anos de uma bela e edificante história em favor da dignidade, do respeito e da paz que todos almejamos”.

(www.bombeiros.mg.gov.br. Acesso em Outubro de 2011, às 16h35min).

Considere, como suporte motivador, as palavras do deputado Lincoln Portela “São mensageiros do bem, defensores da paz, ajudando a construir o futuro de prosperidade, justiça e convivência fraterna” e nas informações textuais de I a II. Após leitura atenta, elabore uma produção textual de caráter dissertativo-argumentativo, no qual se deve defender **O TEMA** a seguir:

UM SÉCULO SALVANDO VIDAS CORPO DE BOMBEIROS: PROFISSIONAIS DO BEM E DEFENSORES DA PAZ.



REDAÇÃO - FOLHA DE RASCUNHO

1	
2	
3	
4	
5	
6	
7	
8	
9	
10	
11	
12	
13	
14	
15	
16	
17	
18	
19	
20	
21	
22	
23	
24	
25	
26	
27	
28	
29	
30	